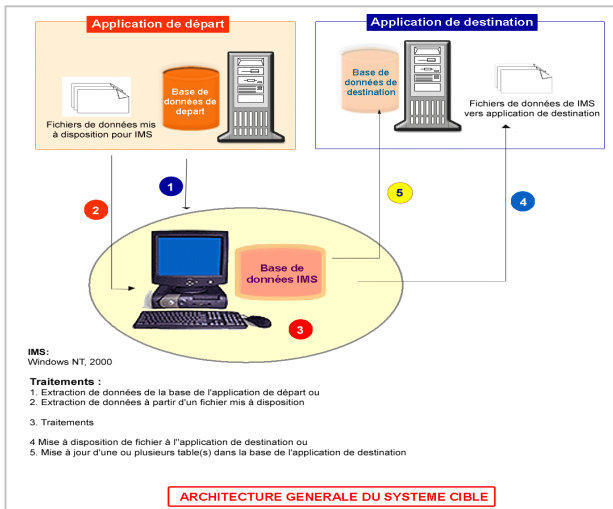


IMS gère l'ensemble des échanges de données entre deux ou plusieurs applications quelconques du système d'information de l'Entreprise.



IMS prend en charge tout le processus de transfert de données d'une application A vers une application B avec éventuellement des traitements sur les données à transférer.

IMS donne la possibilité à l'utilisateur de décrire un schéma comptable qui sera utilisé comme traitement entre les sources de données afin de générer les écritures comptables dans une application cible.

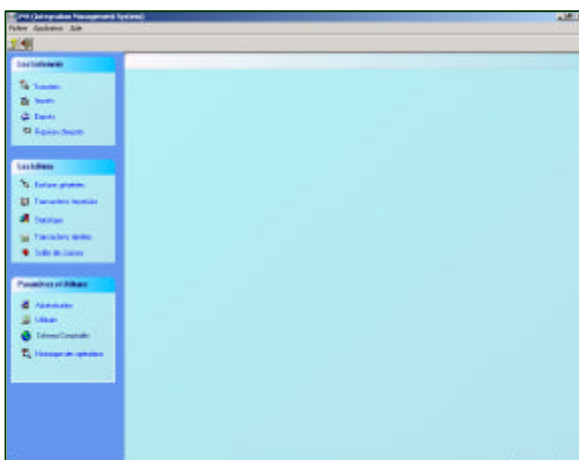
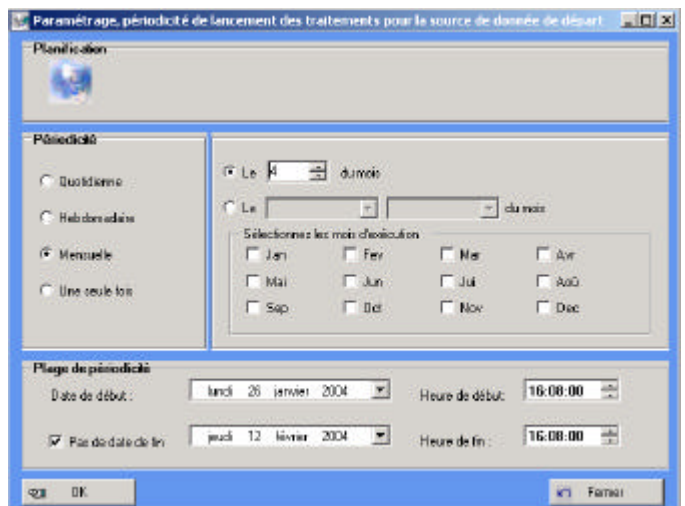
IMS permet l'automatisation de tout le processus de transfert de données par un paramétrage de la planification de la tâche. Ce paramétrage fait dans IMS, s'affiche automatiquement dans la liste des tâches planifiées de Windows. A la période indiquée le processus de transfert est automatiquement lancé.

IMS trace l'ensemble des actions effectuées par un utilisateur dans le système (Piste d'audit).

Le processus de transfert consiste à lire des données à partir d'une ou plusieurs source, à les traiter, à les formater puis à les mettre à disposition d'une autre.

Enfin, **IMS** permet :

- une administration et un paramétrage total de tout le processus de transfert (connexion à une source de données, format des fichiers, etc...),
- le paramétrage du transfert, des imports/exports et des applications à interfacier,
- une édition d'états statistiques et de contrôle.



Architecture fonctionnelle

En terme d'organisation, **IMS** s'appuie sur celle d'une entreprise - au sein duquel sont définies :

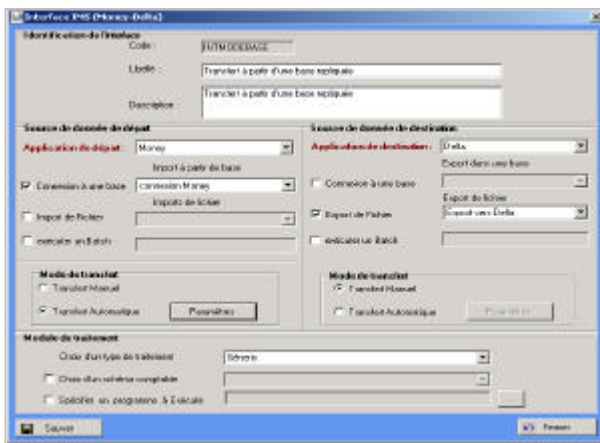
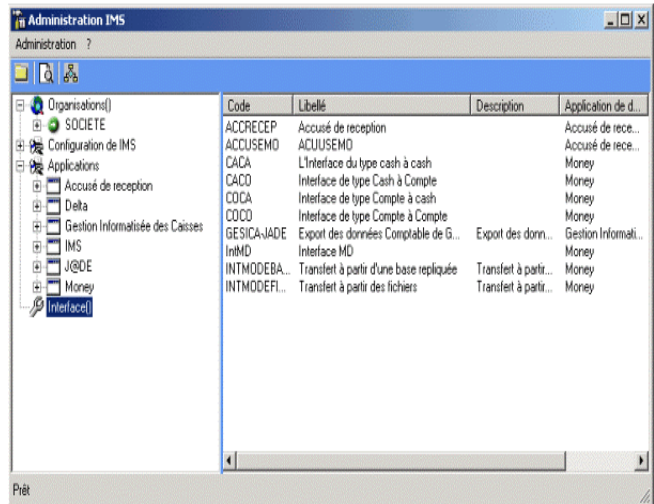
- les Habilitations : définition des utilisateurs et des profils
- les options de configuration : paramètres du système, paramètre de connexion à la base de données, les traitements disponibles et les données de référence
- les applications du SI de l'entreprise communiquant via **IMS**
- les Interfaces paramétrées dans **IMS**

IMS est composé de quatre modules :

Administration et paramétrage

Ce module permet la création et la configuration d'un site **IMS** :

- Organisations
 - Créer un profil
 - Créer un utilisateur
- Configuration de IMS
 - Liste des paramètres
 - Connexion aux données
 - Traitements
 - Références
- Applications
- Interfaces



Traitements

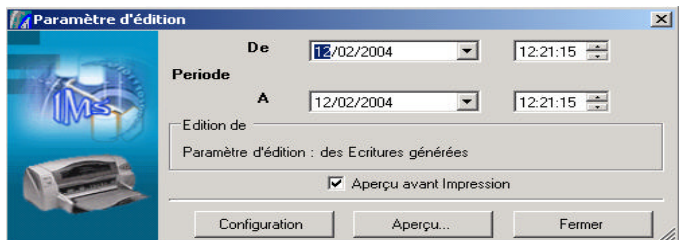
Ce module permet la gestion des échanges de données entre les applications du système d'information de l'entreprise :

- transfert de données (automatique-chrono, manuel)
- mise à disposition de fichier (export)
- intégration de fichier (import)

Pour des facilités d'exploitation, l'exécution d'un des traitements ci-dessus, fourni la liste des transferts, imports et exports paramétrés dans **IMS** pour sélection et exécution.

Editions

Ce module est accessible à tous les utilisateurs de **IMS** et offre un ensemble d'états en l'occurrence l'état de contrôle des écritures comptables générées, l'état des transactions importées/rejetées et l'état statistique des opérations effectuées (import/export).



Utilitaires

IMS offre un ensemble d'utilitaire pour l'épuration, la sauvegarde et la restauration de la base de données.

Architecture technique

Sur un plan technique, **IMS** s'intègre naturellement dans votre système d'information, et ne nécessite que très peu de ressources matérielles / système.

	Client	Serveur (base de données)
Config. minimale (processeur, RAM, DD)	PII, 128 Mo, 20 Mo	PIII, 256 Mo, 40 Mo
Système d'exploitation	NT 4.0 (sp 6a) 2000 (sp 2) XP	NT 4.0 server (sp 5) 2000 server
Logiciels compagnons nécessaires	Visual .Net framework Mdac 2.6 Cristal Report 8	SQL Server 2000

Une équipe d'experts et d'ingénieurs au service des systèmes d'information

SC2I - Solutions, Conception et Ingénierie Informatique

Société anonyme au capital de 187.500.000 FCFA
34 avenue Houdaille, tour SIDAM, Plateau
01 BP 5478 Abidjan 01 – Côte d'Ivoire
Tél : +225 20 31 97 00 – Fax : +225 20 31 97 10
Site web : www.sc2ionline.com – Email : sc2i@sc2i.ci

